

Collection
Lambert
musée d'art
contemporain

Avignon



DOSSIER DE PRESSE
ÉTÉ 2023

Programme des expositions d'été

1^{er} juillet - 19 novembre 2023

Pascale Marthine Tayou

p.04

Petits Riens

1^{er} juillet - 15 octobre 2023

La peinture est morte, vive la peinture !

p.18

Chefs-d'œuvre de la peinture dans la Donation Yvon Lambert

Les grands partenariats de l'été

1^{er} juillet - 15 octobre 2023

Louise Lawler

p.36

Grand Arles Express (Les Rencontres de la Photographie)

1^{er} juillet - 17 septembre 2023

Eva Jospin

p.50

Contre-monde, avec le soutien de la Maison Ruinart

5 juillet - 25 juillet 2023

Festival d'Avignon

p.58

Quelque part ici et Le beau monde

Don exceptionnel

1^{er} juillet - 15 octobre 2023

Sean Scully

p.60

Arles Nacht Vincent, don de l'artiste à la Collection Lambert

PROGRAMME DES EXPOSITIONS D'ÉTÉ



PASCALE MARTHINE TAYOU

Petits Riens

1^{er} juillet – 19 novembre 2023



À partir de juillet 2023, la Collection Lambert consacre la totalité des deux étages de l'hôtel de Montfaucon à l'artiste camerounais Pascale Marthine Tayou. Proche de l'institution avignonnaise depuis près de dix ans, il a participé à la grande exposition dans l'ancienne prison Sainte-Anne, *La Disparition des lucioles* (2014), où ses poupées et génies de cristal imprégnaient les anciennes cellules de prisonniers de leur présence poétique.

Aujourd'hui, il déploie à la Collection Lambert un projet inédit dans lequel pas moins de dix nouvelles œuvres monumentales sont produites, et quatre existantes sont repensées pour les espaces qui les accueilleront. Au total, vingt-trois installations prendront place dans les salles du musée.

Intitulée *Petits Riens*, l'exposition se présente comme une traversée sensible du « chaos-monde » pour reprendre la formule d'Edouard Glissant. Chaque installation y devient le prétexte à une conversation ouverte à travers laquelle se défont nos convictions les plus profondes ; à travers laquelle s'inventent autant de situations pour que naissent de nouvelles manières d'envisager le monde.

Commissaire de l'exposition : Stéphane Ibars

Avec le soutien de GALLERIA CONTINUA

« Les *Petits Riens* sont ces choses infimes qui, l'air de rien, relèvent des montagnes autour de nous. Ce sont ces actes minuscules qui au départ, invisibles à l'œil nu, enfoncez des poutres dans nos yeux.

Les *Petits Riens*, c'est une suite d'expériences que je voudrais mettre au service de l'esthétique, des observations de scènes banales de mon vécu quotidien mises au service d'une nouvelle expédition, un ensemble d'intentions plastiques témoin de mes doutes, socles de mes frustrations accumulées.

Les *Petits Riens*, c'est mon appel d'urgence face aux terreurs multiples qui me tordent les boyaux. Mais je ferai en sorte que cette aventure se transforme en une performance ludique avec joie et humour.

Dans cette exposition en forme de conversation, la couleur est la balle dans mon arme et je m'en servirai pour nous extraire du champ des tirs, très loin des chars et autres flèches empoisonnées qui sifflent depuis bientôt trois mille ans dans nos prés.

Je vous proposerai des écrans tournés contre les cimaises ou parfois contre le sol, des souvenirs d'enfance pour ceux qui auraient déjà oublié la drogue des comptines. Nous danserons certainement et chanterons à gorge déployée sur le pont d'Avignon et nous irons aussi chercher le bonheur sur d'autres continents au-delà de l'espace.

Nous irons pétrir la fange pour sculpter une nouvelle mappemonde à partager. Nous formerons deux cercles de couleurs en fils électriques que nous lieront entre eux à l'aide d'une douille fragile.

Des branches coiffées de sacs en plastique colorés tailleront dans les airs une haie d'honneur ou tomberont des cieus en d'étranges formes plastiques et organiques.

Des chants d'oiseaux d'ici et d'ailleurs viendront habiter le décor et étirer encore loin le rêve.

Toits de tôles ondulées et autres chaises chimériques envahiront l'espace comme transportés par quelques tornades venues de loin...

Nous creuserons les plis profonds de nos passions enfouies pour extraire les vérités cachées, redonner à la noble poésie ses vers de convictions, l'outil fondamental dans l'acte de création...»

Pascale Marthine Tayou

Pages précédentes : **Pascale Marthine Tayou**
Shanghai Colonial, 2019
 Sculptures de bois, dimensions variables
 Courtesy of the artist and GALLERIA CONTINUA
 Vue d'installation « Una cosa non esclude l'altra »
 © ADAGP, Paris, 2023 Photo : Ela Bialkowska

Pascale Marthine Tayou
Vestiges (détail), 2016
 Sculptures en bois, peinture, papier, bois
 Courtesy of the artist and GALLERIA CONTINUA
 © ADAGP, Paris, 2023

Né en 1966 à Nkongsamba au Cameroun, l'artiste vit et travaille à Gand en Belgique et à Yaoundé (Cameroun). Depuis les années 1990, puis ses participations remarquées à la Documenta 11 (2002) de Kassel et aux Biennales de Venise de 2005 et 2009, Pascale Marthine Tayou n'a de cesse de pratiquer un art sans frontières, nomade, intuitif et hybride, qui mélange et assemble des objets prélevés à même son quotidien.

À travers une multitude de médiums et de formes — dessins, installations, textes, performances, photographies, vidéos et sculptures — il détourne ces objets de leur destination première. Il les transforme et les « délocalise » avec jubilation dans de nouvelles situations sensibles où le monde s'envisage — implacable — selon des constructions sociales, culturelles et politiques qu'il s'agit de déjouer.

Dans cet esprit de déconstruction des modèles établis et des dispositifs aliénants, Pascale Marthine Tayou ajoute très tôt un "e" à son prénom et son deuxième prénom. Par l'ajout de cette terminaison féminine, il s'éloigne avec ironie de la question de la paternité artistique et des attributs liés à la masculinité/féminité.

L'artiste a participé à de nombreuses expositions et événements artistiques internationaux majeurs, tels que la Documenta 11 (2002), la Triennale de Turin (2008), la Tate Modern (2009), les Biennales de Gwangju (1997 et 1999), Santa Fe (1997), Sydney (1997), La Havane (1997 et 2006), Liverpool (1999), Berlin (2001), Sao Paulo (2002), Munster (2003), Istanbul (2003), Lyon (2000 et 2005), Venise (2005 et 2009) et a exposé son travail dans des musées du monde entier.

Des expositions personnelles lui ont été consacrées au MACRO (Rome, 2004 - 2012), au S.M.A.K. (Gand, Belgique, 2004), au MARTa Herford (Herford, Allemagne, 2005), à la Milton Keynes Gallery (Milton Keynes, Royaume-Uni, 2007), à la Malmö Konsthall (Suède, 2010), au Mudam (Luxembourg, 2011), à La Villette (Paris, France, 2012), au KUB (Bregenz, Autriche, 2014), au Fowler Museum (Los Angeles, USA, 2014), à la Serpentine Gallery (Londres, Angleterre, 2015), à Bozar (Bruxelles, Belgique, 2015), au Musée de l'Homme (Paris, France, 2015), au CAC Malaga (Espagne, 2016), Varbergs Konsthall (Suède, 2017), au Bass museum (Miami, États-Unis, 2018) au Mu.ZEE (Ostende, Belgique, 2019) et à la Fondation Clément (Le François, Martinique, 2019-2020).



Pascale Marthine Tayou

Plastic Tree, 2014-2015

Branches, sacs plastiques, dimensions variables

Vue de l'installation, Art Basel Unlimited, 2015

Courtesy of the artist and GALLERIA CONTINUA

© ADAGP, Paris, 2023 Photo : Andrea Rossetti



Pascale Marthine Tayou
Colorful Stones, 2019
Blocs de granit et peinture spray
Courtesy of the artist and GALLERIA CONTINUA
© ADAGP, Paris, 2023



Pascale Marthine Tayou
L'arbre à palabres, 2012
Contenants en plastique, métal et ciment
Courtesy of the artist and GALLERIA CONTINUA
© ADAGP, Paris, 2023 Photo : Pascal Rouvière



Pascale Marthine Tayou
Poupée Pascale, 2019
Cristal, techniques mixtes
Courtesy of the artist and GALLERIA CONTINUA
© ADAGP, Paris, 2023



Pascale Marthine Tayou
Poupée Pascale (détail), 2019
Cristal, techniques mixtes
Courtesy of the artist and GALLERIA CONTINUA
© ADAGP, Paris, 2023



Pascale Marthine Tayou
Sugar Cane A, 2019
Techniques mixtes sur bois
Courtesy of the artist and GALLERIA CONTINUA
© ADAGP, Paris, 2023

**Pascale Marthine Tayou**

Vue d'exposition *Bonnes nouvelles*, 2022, Galleria Continua, Paris, France

Courtesy of the artist and GALLERIA CONTINUA

© ADAGP, Paris, 2023 Photo : Oak Taylor-Smith



Pascale Marthine Tayou
Chalk Waves B, 2023
Craies
Courtesy of the artist and GALLERIA CONTINUA
© ADAGP, Paris, 2023

**Pascale Marthine Tayou**

Vue d'exposition *Voodoo Child*, 2017, Galleria Continua, Les Moulins, France

Courtesy of the artist and GALLERIA CONTINUA

© ADAGP, Paris, 2023 Photo : Oak Taylor-Smith

Liste d'œuvres, exposition Pascale Marthine Tayou, *Petits riens*

Mention obligatoire pour les œuvres : Courtesy of the artist and GALLERIA CONTINUA | ADAGP Paris, 2023

ŒUVRES PRODUITES POUR L'EXPOSITION :

Oxygen, 2023

Installation monumentale prévue pour la salle de grande hauteur avec bois, bouteilles en plastique et techniques mixtes
Dimensions variables

Countdown, Voting Room, 2023

Installation murale monumentale (métal)
500 x 250 cm

Terre Commune, 2023

Sculpture murale monumentale en terre cuite et techniques mixtes
400 x 200 cm

World Labyrinthe, 2023

Sculpture murale monumentale, impression sur plexiglas
170 x 448 cm

Step by Step, 2023

Installation murale monumentale (cannes)
480 x 190 cm

Economica, 2023

Sculpture (métal)
250 x 250 cm

Love Simulation, 2023

Sculpture, techniques mixtes
200 x 100 cm

I Love You, 2023

Photographie encadrée
Dimensions variables

Discours Célèbres, 2023

Installation sonore avec téléviseurs et écrans
Dimensions variables

PRÊTS :

Tug of War, 2007-2010

Sculpture en bronze poli et laine rouge prévue pour la cour Caumont
Dimensions variables

Plastic Chairs

Installation monumentale de chaises en plastique prévue pour le grand L
Dimensions variables

Colonial Ghost, 2022

Installation monumentale de sculptures en verre pour le grand couloir de l'hôtel de Mont-faucon
Dimensions variables

Big Ladies, 2019

Néons, panneaux de bois
Dimensions variables

Chalk Drawings

Dessins à la craie sur bois
140 x 58 x 8 cm

Code Noir Art. 4, 2014

Peinture sur panneau de bois
150 x 290 cm

Poupées Pascale (2)

Sculpture en cristal et techniques mixtes
Dimensions variables

Sugar Cane A + B, ESEKA, 2019

Panneaux de techniques mixtes
165 x 212 x 8 cm

Chains

Chaînes en métal
Dimensions variables

ŒUVRES DONT L'INSTALLATION A ÉTÉ REPENSÉE POUR LA COLLECTION LAMBERT :

Colorful Stones, 2023

Installation de pavés peints pour l'accueil
Dimensions variables

Semences BBR, 2023

Installation de piquets de bois pour l'accueil
Dimensions variables

Plastic Trees, 2023

Installation monumentale de branches de bois et sacs plastiques colorées prévue pour le grand L
Dimensions variables

Tornado, 2019

Installation monumentale de tôles en métal peintes prévue pour le grand L
Dimensions variables



La peinture est morte, vive la peinture !
Chefs-d'œuvre de la peinture dans la
Donation Yvon Lambert
1^{er} juillet – 15 octobre 2023



« Mais le tableau est toujours là pour nous dire où nous sommes. »

René Ricard, *Le serment d'allégeance*, 1969

À partir des années 1960, au moment où Yvon Lambert entame sa carrière de galeriste et défend en pionnier les nouvelles avant-gardes artistiques – art conceptuel, art minimal, land art – la peinture est remise en question par une nouvelle génération d'artistes et de critiques engagés dans la redéfinition du champ de l'art dans sa globalité. Objets spécifiques, œuvres à l'état de concept ou autres arts d'attitudes témoignent de nouvelles manières de penser, de concevoir ou de partager l'art et semblent condamner la peinture à sa disparition inéluctable. « La peinture est morte ! » diront certains à l'unisson.

C'est sur ce constat aussi triste qu'erroné que de jeunes artistes décident dans les années 1980 de célébrer à nouveau cette pratique indissociable de la notion même d'art. Avec une certaine ironie, la mort de la peinture pousse alors certains à jouer avec sa dépouille dans une danse effrénée et constitue pour beaucoup le meilleur moment pour commencer à peindre.

Cette peinture du recommencement, dont l'héroïsme et la vitalité s'inscrivent au cœur du foisonnement créatif des années 1980, séduit rapidement Yvon Lambert. Guidé par une passion indéfectible pour la nouveauté, il accueille dans sa galerie une multitude de peintres qui, s'ils ambitionnent de souffler un vent nouveau, partagent avec les artistes de la génération précédente – non sans une certaine jubilation – le programme singulier du galeriste.



Certains ont vu dans les choix d'Yvon Lambert une rupture totale et condamnable avec ce qui constituait l'âme de la galerie. C'était mal comprendre la vision d'un homme à l'écoute des évolutions de l'histoire de son temps, tout comme le constat d'une mort irrémédiable de la peinture au cours des décennies passées avait évacué trop rapidement un pan entier de la création la plus avant-gardiste.

Remonter le temps depuis les années 1980 jusque dans les années 1960 en présence des œuvres de la Donation Yvon Lambert permet de faire l'expérience des bouleversements esthétiques liés à la pratique de la peinture tout en éprouvant la permanence d'un médium au centre des réflexions sensibles de la seconde moitié du XXe siècle.

Avec le soutien du Centre national des arts plastiques.

Commissaire de l'exposition : Stéphane Ibars

Pages précédentes : **Jean-Michel Basquiat**

She Installs Confidence and Picks His Brain Like a Salad, 1988

Donation Yvon Lambert en 2012

Collection Centre national des arts plastiques en dépôt à la Collection Lambert

© The Estate of Jean-Michel Basquiat/ADAGP, Paris 2023. Photo: Collection Lambert

Anselm Kiefer

Die Rheintöchter, 1969-1989

Donation Yvon Lambert en 2012

Collection Centre national des arts plastiques en dépôt à la Collection Lambert

© Anselm Kiefer. Photo : Atelier Anselm Kiefer

Ci-dessus : **Miquel Barceló**

Biblioteca, 1984

Donation Yvon Lambert en 2012

Collection Centre national des arts plastiques en dépôt à la Collection Lambert.

© ADAGP, Paris 2023. Photo : André Morin



Jean Charles Blais
Sans titre, 1987-1988
Donation Yvon Lambert en 2012
Collection Centre national des arts plastiques en dépôt à la Collection Lambert
© Adagp, Paris, 2023/Cnap. Photo : Cédric Eymenier



Les artistes : Miquel Barceló, Robert Barry, Jean-Michel Basquiat, James Bishop, Jean Charles Blais, Robert Combas, Enzo Cucchi, Louis Jammes, Anselm Kiefer, Bertrand Lavier, Loïc Le Groumellec, Robert Mangold, Brice Marden, Agnes Martin, Olivier Mosset, Edda Renouf, Robert Ryman, Julian Schnabel, Richard Serra, Niele Toroni.

Jean-Michel Basquiat
 Asbestos, 1981-1982
 Donation Yvon Lambert en 2012
 Collection Centre national des arts plastiques en dépôt à la Collection Lambert
 © The Estate of Jean-Michel Basquiat/ADAGP, Paris 2023. Photo : Collection Lambert



Julian Schnabel

Flaubert's Letter to His Mother, 1988

Donation Yvon Lambert en 2012

Collection Centre national des arts plastiques en dépôt à la Collection Lambert

© Julian Schnabel/Adagp, Paris, 2023/ Cnap. Photo : Collection Lambert



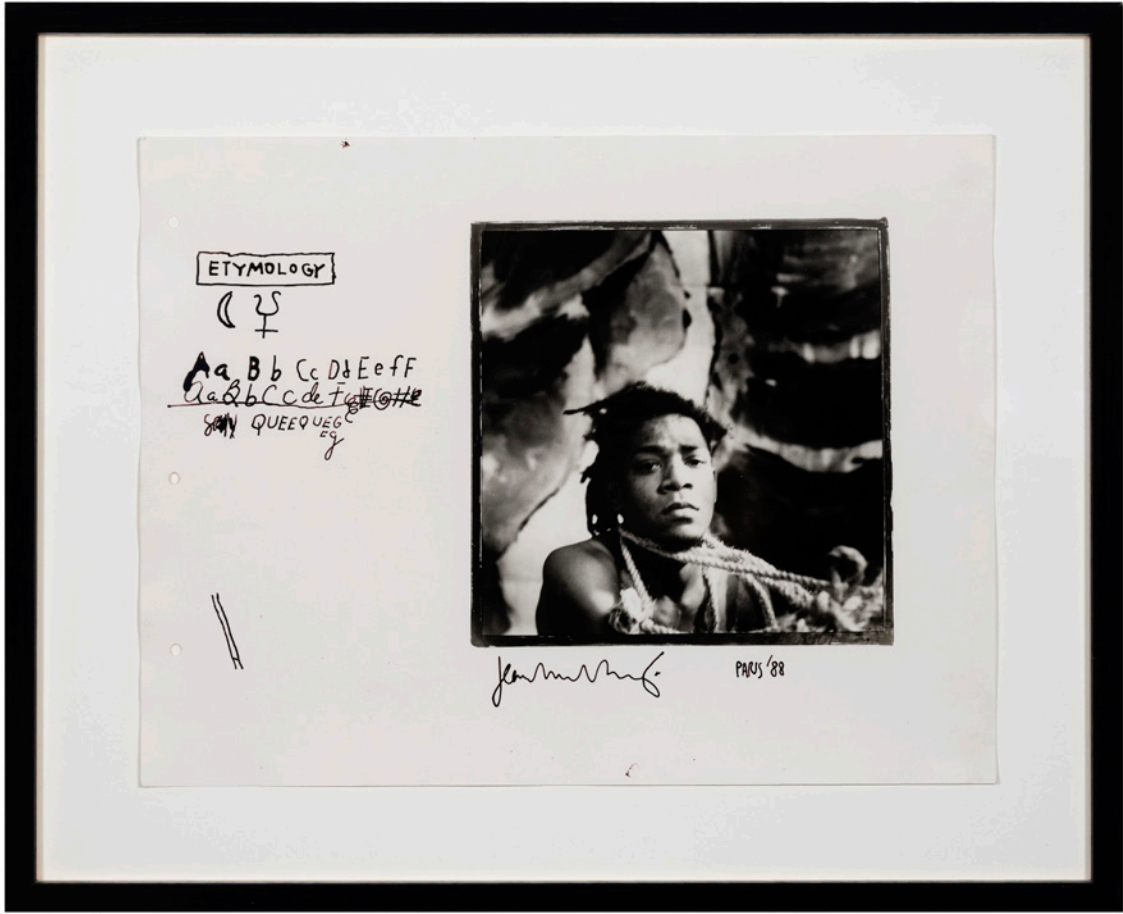
Robert Combas

L'Enlèvement de nuit avec centaure et couple à l'arraché, 1988

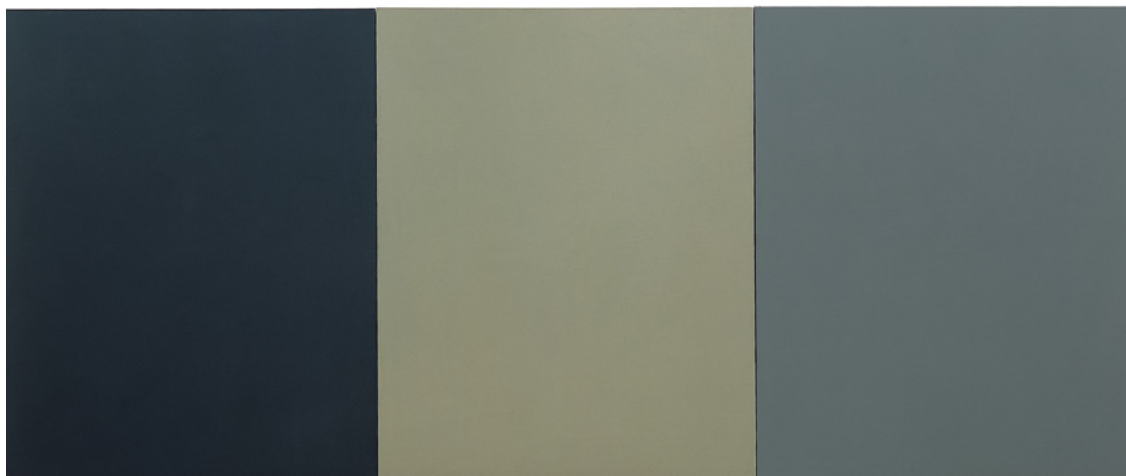
Donation Yvon Lambert en 2012

Collection Centre national des arts plastiques en dépôt à la Collection Lambert

© Adagp, Paris, 2023/Cnap. Photo : Cédric Eymenier



Louis Jammes
 Portrait de Jean-Michel Basquiat, 1988
 Donation Yvon Lambert en 2012
 Collection Centre national des arts plastiques en dépôt à la Collection Lambert
 © Louis Jammes/Cnap. Photo : Claude Almodovar



Brice Marden

Mur chez Lambert, 1973

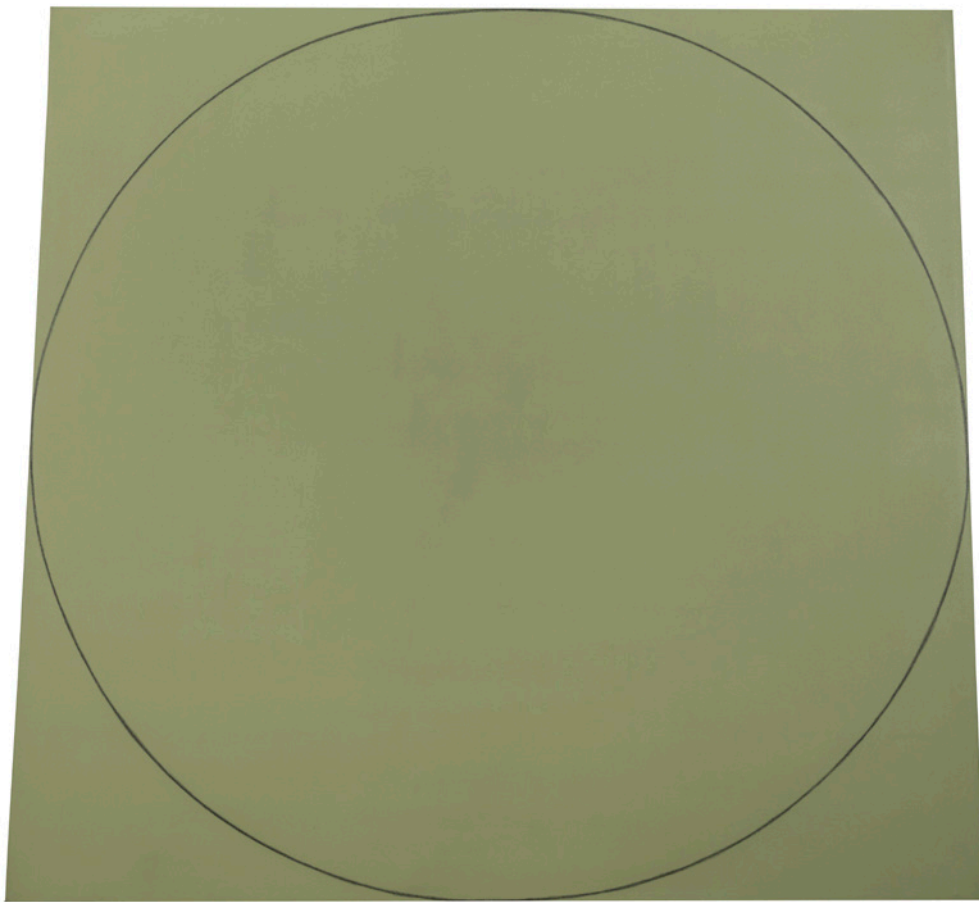
Triptyque, huile et cire d'abeille sur toile

Donation Yvon Lambert en 2012. Collection Centre national des arts plastiques en dépôt à la Collection Lambert

© Adagp, Paris, 2023/Cnap. Photo : Collection Lambert



James Bishop
Sans titre, 1970
Donation Yvon Lambert en 2012
Collection Centre national des arts plastiques en dépôt à la Collection Lambert
© James Bishop/Cnap. Photo : David Giancatarina



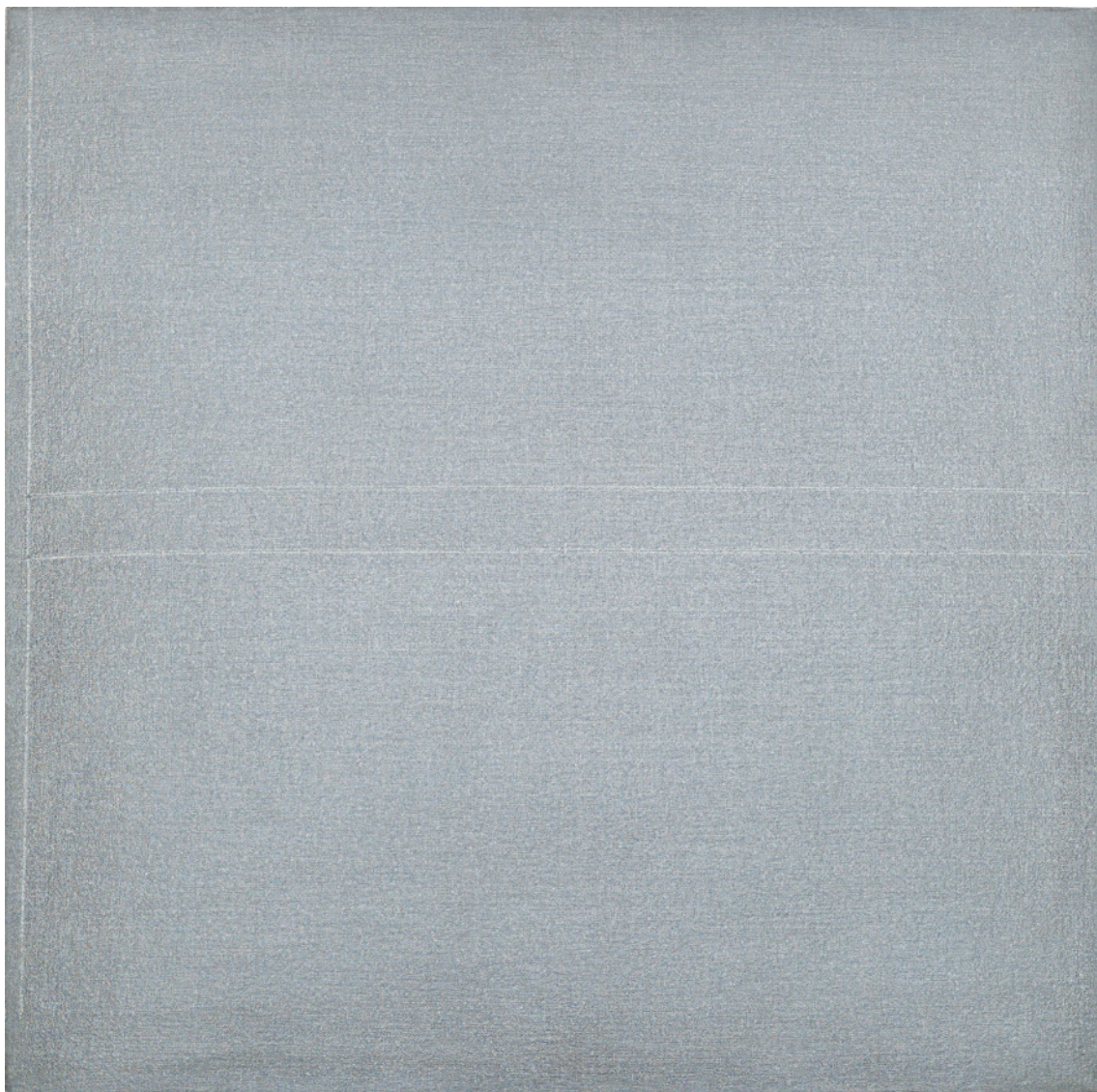
Robert Mangold
Distorted Square/Circle (Green), 1971
Donation Yvon Lambert en 2012
Collection Centre national des arts plastiques en dépôt à la Collection Lambert
© Robert Mangold/Adagp, Paris, 2023/Cnap. Photo : Claude Almodovar

**Agnes Martin***Lemon Tree, 1985*

Donation Yvon Lambert en 2012

Collection Centre national des arts plastiques en dépôt à la Collection Lambert

© Agnes Martin Foundation, New York/Adagp, Paris, 2023/Cnap. Photo : Fabrice Lindor

**Edda Renouf**

Way V, 1974

Acrylique et fils enlevés sur toile de lin

Donation Yvon Lambert en 2012. Collection Centre national des arts plastiques en dépôt à la Collection Lambert

© Edda Renouf/Cnap. Photo : François Deladerrière



Robert Ryman
Untitled, 1965
Huile sur toile

Donation Yvon Lambert en 2012. Collection Centre national des arts plastiques en dépôt à la Collection Lambert
© Robert Ryman/Adagp, Paris, 2023/Cnap. Photo : François Deladerrière



Niele Toroni

Empreintes de pinceau n°50 répétées à intervalles réguliers (30 cm), 2000

Peinture murale in situ dans l'hôtel de Caumont, acrylique

Donation Yvon Lambert en 2012. Collection Centre national des arts plastiques en dépôt à la Collection Lambert

© Adagp, Paris, 2023/Cnap. Photo : David Giancatarina

Liste d'œuvres, exposition *La peinture est morte, vive la peinture !*

Mention pour toutes les œuvres :

Donation Yvon Lambert en 2012, Collection Centre national des arts plastiques en dépôt à la Collection Lambert, Avignon

Jean-Michel Basquiat

She Installs Confidence and Picks His Brain Like a Salad, 1988

Huile et acrylique sur bois

238 x 228 x 6 cm

FNAC 2015-0063

© The estate of Jean-Michel Basquiat/Adagp, Paris, 2023/Cnap

Jean-Michel Basquiat

Asbestos, 1981-1982

Gouache sur papier marouflé sur toile

282 x 272 cm

FNAC 2013-0538

© The estate of Jean-Michel Basquiat/Adagp, Paris, 2023/Cnap

Jean-Michel Basquiat

Untitled, 1988

Paire de sabots

Fusain sur bois

13 x 33 x 13 cm chacun

FNAC 2013-0254 (1 et 2)

© The estate of Jean-Michel Basquiat/Adagp, Paris, 2023/Cnap. Photo : David Giancatarina

Jean-Michel Basquiat

Untitled, 1988

Crayon de couleur, acrylique et graphite sur papier

106,3 x 75,1 cm

FNAC 2013-0255

© The estate of Jean-Michel Basquiat/Adagp, Paris, 2023/Cnap. Photo : Claude Almodovar

James Bishop

Sans titre, 1970

Huile sur toile

175,5 x 175,5 cm

FNAC 2015-0080

© James Bishop/Cnap. Photo : David Giancatarina

Jean Charles Blais

Sans titre, 1987-1988

Acrylique et collage sur papier

274,5 x 175 cm

FNAC 2015-0091

© Jean Charles Blais/Adagp, Paris, 2023/Cnap

Jean Charles Blais

Sans titre, 1989

Acrylique et graphite sur papier

100 x 70 cm

FNAC 2015-0094

© Jean Charles Blais/Adagp, Paris, 2023/Cnap.

Photo : David Giancatarina

Jean Charles Blais

Sans titre, 1989

Acrylique, graphite et collage sur papier

100 x 70 cm

FNAC 2015-0095

© Jean Charles Blais/Adagp, Paris, 2023/Cnap.

Photo : David Giancatarina

Robert Combas

Premier portrait de Geneviève ma nouvelle fiancée, 1987

Acrylique sur toile

169 x 241,5 cm

FNAC 2013-0349

© Robert Combas/Adagp, Paris, 2023/Cnap. Photo : David Giancatarina

Robert Combas

L'Enlèvement de nuit avec centaure et couple à l'arraché, 1988

Acrylique sur toile

127,5 x 199,5 cm

FNAC 2015-0250

© Robert Combas/Adagp, Paris, 2023/Cnap

Louis Jammes

Portrait de Jean-Michel Basquiat, 1988

Épreuve gélatino-argentique rehaussée à l'encre par Jean-Michel Basquiat

42,5 x 52,5 cm

FNAC 2014-0157

© Louis Jammes/Cnap. Photo : Claude Almodovar

Anselm Kiefer

Die Rheintöchter, 1969-1989

Craie sur plomb monté sur collage photographique et objet métallique

283 x 502 x 10 cm

FNAC 2014-0245

© Anselm Kiefer/Cnap

Robert Mangold
Distorted Square/Circle (Green), 1971
 Acrylique et fusain sur toile
 152 x 168 x 5 cm
 FNAC 2013-0321
 © Robert Mangold/Adagp, Paris, 2023/Cnap. Photo :
 Claude Almodovar

Brice Marden
Mur chez Lambert, 1973
 Triptyque
 Huile et cire d'abeille sur toile
 235 x 560 cm
 FNAC 2013-0329 (1 à 3)
 © Brice Marden/Adagp, Paris, 2023/Cnap

Agnes Martin
Lemon Tree, 1985
 Acrylique et graphite sur toile
 184,2 x 184,2 x 5,1 cm avec cadre
 FNAC 2013-0253
 © Agnes Martin Foundation, New York/Adagp, Paris,
 2023/Cnap. Photo : Fabrice Lindor

Edda Renouf
Way IV, 1974
 Acrylique et fils enlevés sur toile de lin
 70 x 70 cm
 FNAC 2015-0124
 © Edda Renouf , Paris, 2023/Cnap

Edda Renouf
Way V, 1974
 Acrylique et fils enlevés sur toile de lin
 70 x 70 cm
 FNAC 2015-0125
 © Edda Renouf , Paris, 2023/Cnap

Edda Renouf
Now V, 1974
 Acrylique et fils enlevés sur toile de lin
 70 x 70 cm
 FNAC 2015-0126
 © Edda Renouf , Paris, 2023/Cnap

Robert Ryman
Untitled, 1965
 Huile sur toile
 26 x 26 cm
 FNAC 2013-0066
 © Robert Ryman/Adagp, Paris, 2023/Cnap

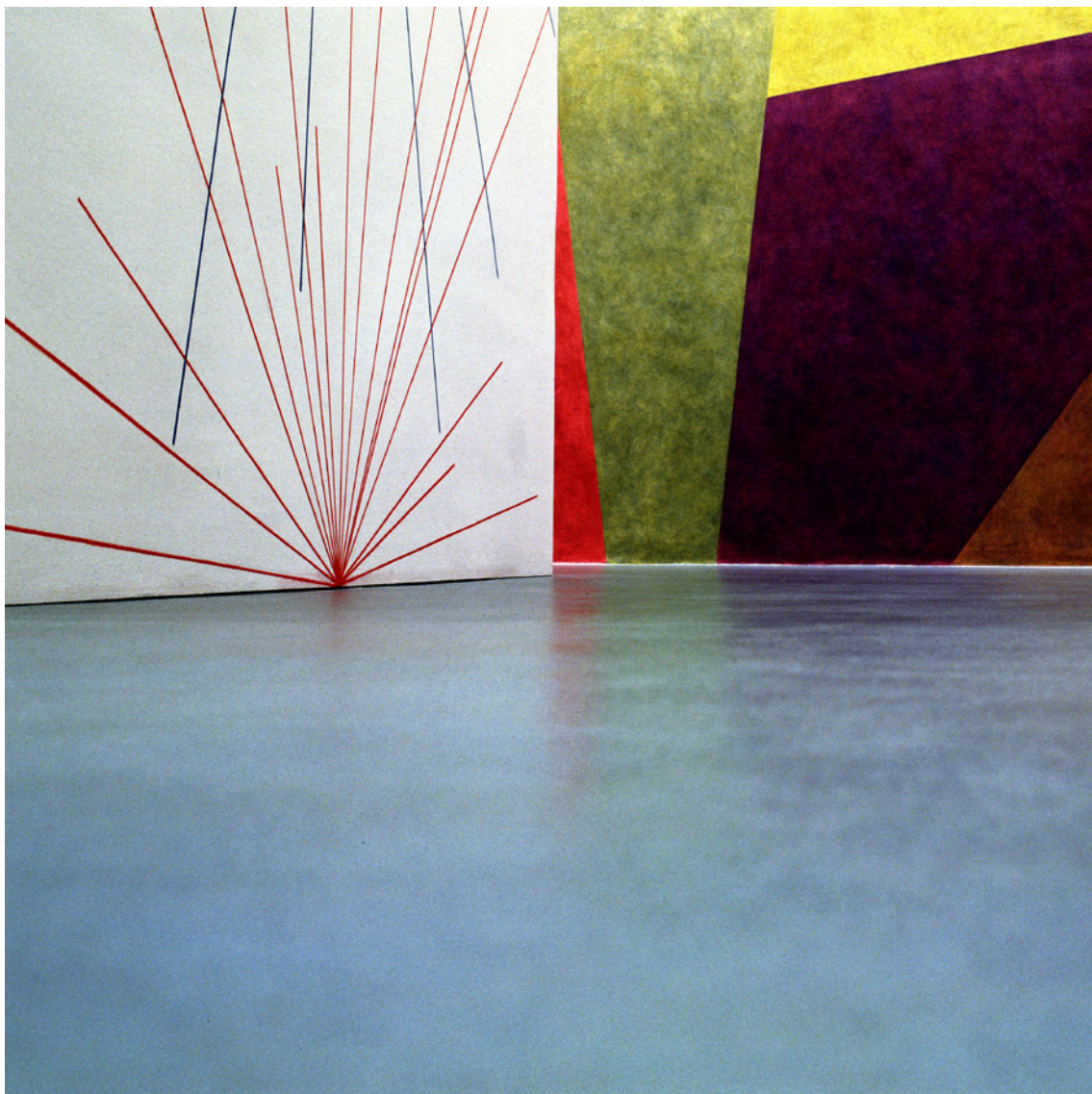
Julian Schnabel
Flaubert's Letter to His Mother, 1988
 Peinture à l'huile, assiette cassée et Bondo sur bois
 351 x 554 x 25 cm
 FNAC 2022-0396
 © Julian Schnabel/Adagp, Paris, 2023/Cnap

Julian Schnabel
Miller, 1992
 Aquarelle et encre sur carton
 119 x 80 cm
 FNAC 2015-0146
 © Julian Schnabel/Adagp, Paris, 2023/Cnap

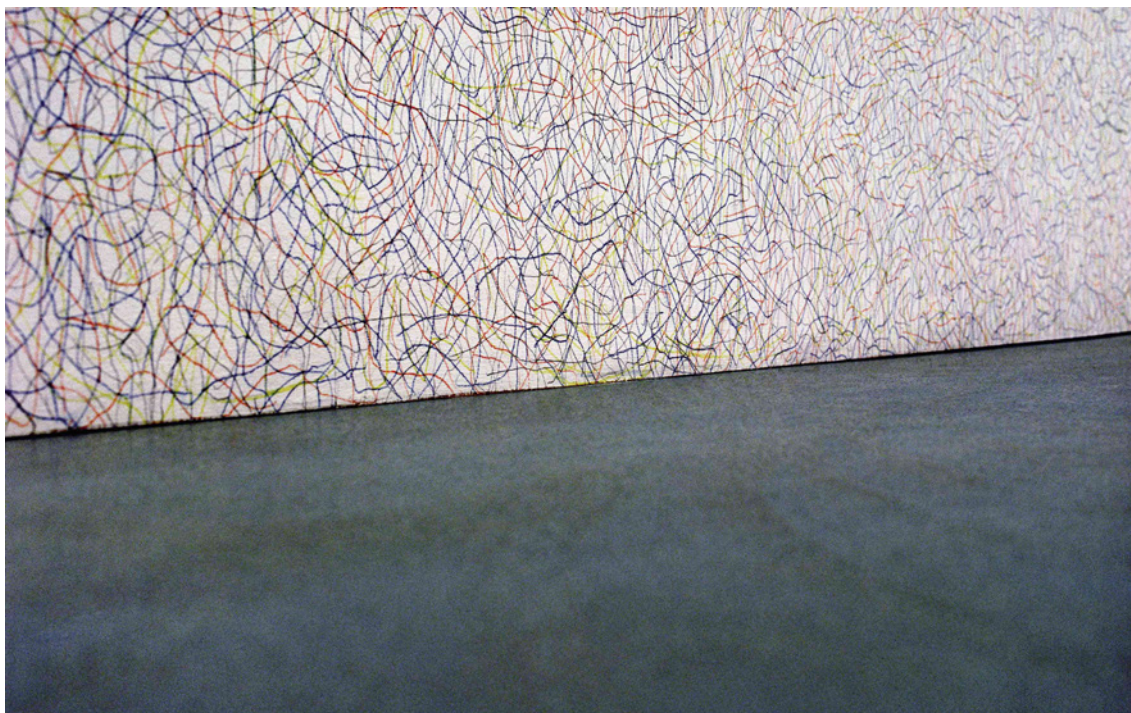
Niele Toroni
Empreintes de pinceau n°50 répétées à intervalles réguliers (30 cm), 1984
 Peinture sur papier calque libre
 391,5 x 143,5 cm déroulée
 FNAC 2013-0024
 © Niele Toroni/Adagp, Paris, 2023/Cnap. Photo :
 David Giancatarina

Niele Toroni
Empreintes de pinceau n°50 répétées à intervalles réguliers (30 cm), 2000
 Peinture murale in situ dans l'hôtel de Caumont
 Acrylique
 483,5 x 232 cm et 482,2 x 272 cm
 FNAC 2013-0027 (1 et 2)
 © Niele Toroni/Adagp, Paris, 2023/Cnap. Photo :
 David Giancatarina

LES GRANDS PARTENARIATS DE L'ÉTÉ



LOUISE LAWLER
*Grand Arles Express (Les Rencontres de
la Photographie)*
1^{er} juillet – 15 octobre 2023



Internationalement connue pour ses photographies d'œuvres prises dans leur contexte d'exposition, l'artiste américaine Louise Lawler tient une place centrale dans l'histoire de la galerie d'Yvon Lambert puis dans celle de l'institution avignonnaise qui en abrite la collection. Pour la première fois dans son histoire, la Collection Lambert expose la totalité des vingt et une photographies et des six installations présentes dans le fonds permanent conservé dans la cité papale.

Si cet ensemble unique débute avec certaines des premières photographies du début des années 1980, il se poursuit avec une série de verres gravés présentés sur étagères et se termine avec une série de photographies prises dans les espaces mêmes de la Collection Lambert ainsi que dans la maison du collectionneur, au lendemain de l'attaque terroriste contre le World Trade Center de New York, alors que Louise Lawler est bloquée sur le territoire français.

Dans un geste où le politique se mêle au sensible — indubitablement — l'artiste montre comment les différents contextes de présentation ou les dispositifs d'installation influencent sourdement la compréhension que nous avons des œuvres que nous rencontrons.

En partenariat avec les Rencontres de la Photographie d'Arles, Grand Arles Express

Commissaire de l'exposition : Stéphane Ibars

Page précédente : **Louise Lawler**

(Sunset) Wall, 2001/2003

Cibachrome

Donation Yvon Lambert en 2012

Collection Centre national des arts plastiques en dépôt à la Collection Lambert

© Louise Lawler, Courtesy of the artist and Sprüth Magers/Cnap.

Ci-dessus : **Louise Lawler**

Drop Bush not Bombs, 2001

Cibachrome

Donation Yvon Lambert en 2012

Collection Centre national des arts plastiques en dépôt à la Collection Lambert

© Louise Lawler, Courtesy of the artist and Sprüth Magers/Cnap.



Louise Lawler

Sappho and Patriarch, 1984

Cibachrome et texte Letraset sur papier : « Is it the work, the location or the stereotype that is the institution? »

Donation Yvon Lambert en 2012. Collection Centre national des arts plastiques en dépôt à la Collection Lambert

© Louise Lawler, Courtesy of the artist and Sprüth Magers/Cnap. Photo: Fabrice Lindor

**Louise Lawler***Je vous ai écrit*, 1988

Série de 6 verres sérigraphiés

Donation Yvon Lambert en 2012. Collection Centre national des arts plastiques en dépôt à la Collection Lambert

© Louise Lawler, Courtesy of the artist and Sprüth Magers/Cnap. Photo: Pascal Martinez



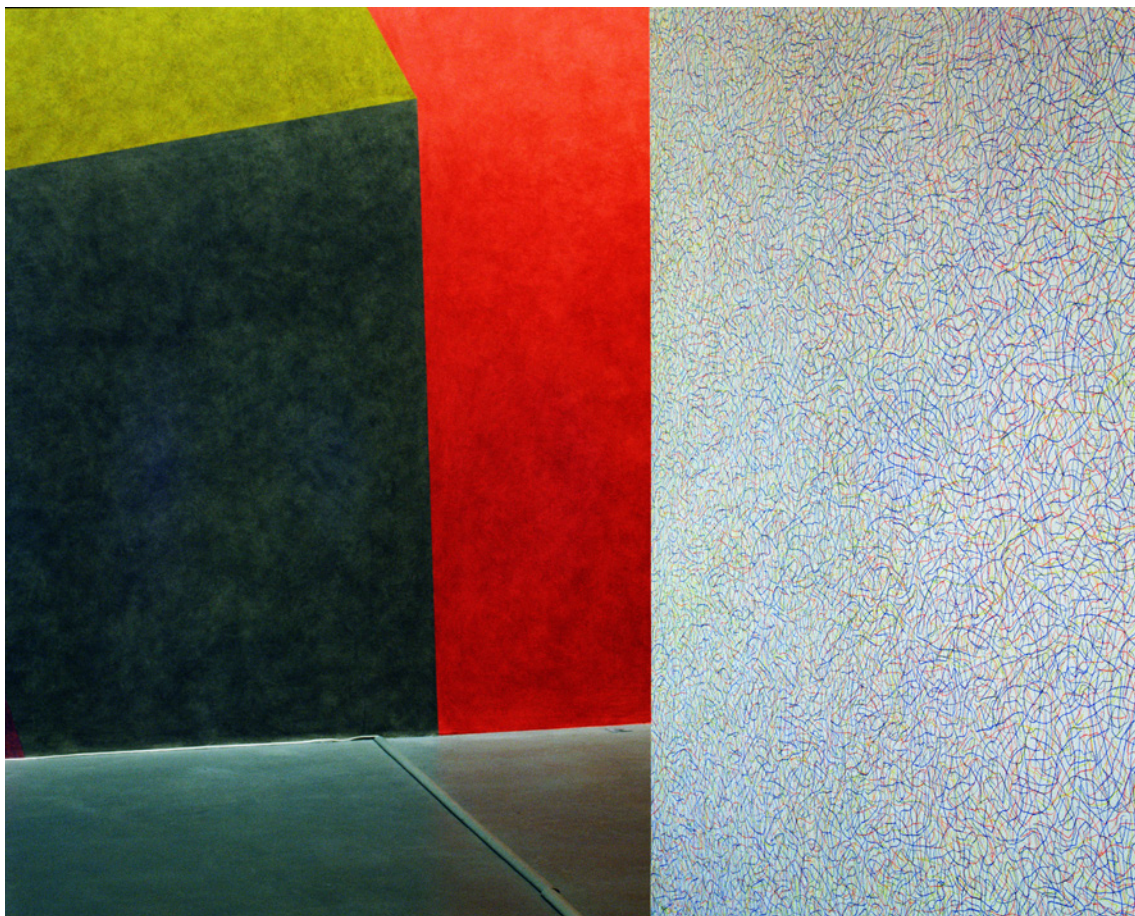
Louise Lawler

A.C.A.D.E.M.Y., 1987

Épreuve chromogène couleur

Donation Yvon Lambert en 2012. Collection Centre national des arts plastiques en dépôt à la Collection Lambert

© Louise Lawler, Courtesy of the artist and Sprüth Magers/Cnap



Louise Lawler

At a Time Like This, 2002

Cibachrome sous Diasec contrecollé sur aluminium et monté sur châssis en bois

Donation Yvon Lambert en 2012. Collection Centre national des arts plastiques en dépôt à la Collection Lambert

© Louise Lawler, Courtesy of the artist and Sprüth Magers/Cnap



Louise Lawler
Window, 2003

Cibachrome sous Diasec contrecollé sur aluminium et monté sur châssis en bois

Donation Yvon Lambert en 2012. Collection Centre national des arts plastiques en dépôt à la Collection Lambert

© Louise Lawler, Courtesy of the artist and Sprüth Magers/Cnap



Louise Lawler

Modern Painting, 2003

Cibachrome sous Diasec contrecollé sur aluminium et monté sur châssis en bois

Donation Yvon Lambert en 2012. Collection Centre national des arts plastiques en dépôt à la Collection Lambert

© Louise Lawler, Courtesy of the artist and Sprüth Magers/Cnap

**Louise Lawler***Je vous ai écrit*, 1988

Série de 16 verres sérigraphiés

Donation Yvon Lambert en 2012. Collection Centre national des arts plastiques en dépôt à la Collection Lambert

© Louise Lawler, courtesy the artist and Sprüth Magers/Cnap. Photo : David Giancatarina

**Louise Lawler**

Une autre fois and now, 2003-2006

Épreuve sur Fujiflex contrecollée sur bois lamellé collé et monté sur châssis en bois

Donation Yvon Lambert en 2012. Collection Centre national des arts plastiques en dépôt à la Collection Lambert

© Louise Lawler, courtesy the artist and Sprüth Magers/Cnap. Photo : David Giancatarina



Louise Lawler
Plato, 2002
Cibachrome sous Diasec contrecollé sur aluminium et monté sur châssis en bois
Collection privée, Paris. Dépôt à la Collection Lambert
© Louise Lawler, courtesy the artist and Sprüth Magers



Louise Lawler
Them, 1986-1987
Cibachrome
Collection privée, Paris. Dépôt à la Collection Lambert
© Louise Lawler, courtesy the artist and Sprüth Magers

Liste d'œuvres, exposition *Louise Lawler*

Mention pour les œuvres aux numéros d'inventaires "FNAC" :

Donation Yvon Lambert en 2012, Collection Centre national des arts plastiques en dépôt à la Collection Lambert, Avignon

Arranged by Barbara and Eugène Schwartz, 1982

Épreuve gélatino-argentique

21,5 x 30,5 cm

FNAC 2014-0153

© Louise Lawler, courtesy the artist and Sprüth Magers/Cnap

Sappho and Patriarch, 1984

Cibachrome et texte Letraset sur papier

118,1 x 91,6 cm

FNAC 2014-0535

© Louise Lawler, courtesy the artist and Sprüth Magers/Cnap. Photo : Fabrice Lindor

A.C.A.D.E.M.Y., 1987

Épreuve chromogène couleur

73,7 x 100,3 cm

FNAC 2014-0536

© Louise Lawler, courtesy the artist and Sprüth Magers/Cnap

There Is No Writing on the Wall, 1988

Six verres dépolis sérigraphiés et étagère en verre

13,6 x 7,5 cm chacun

FNAC 2015-0613 (1 à 6)

© Louise Lawler, courtesy the artist and Sprüth Magers/Cnap. Photo : David Giancatarina

Je Vous Ai Écrit, 1988 (3 séries différentes)

Verres sérigraphiés et étagère en verre

16,6 x 5,9 cm chacun

FNAC 2015-0614 (1 à 6)

© Louise Lawler, courtesy the artist and Sprüth Magers/Cnap. Photo : David Giancatarina

Painting and Wall (Gray), 1989

Cibachrome

61,6 x 42,5 cm

FNAC 2014-0537

© Louise Lawler, courtesy the artist and Sprüth Magers/Cnap. Photo : David Giancatarina

Blue Nail, 1990

Cibachrome

98 x 130 cm

FNAC 2014-0538

© Louise Lawler, courtesy the artist and Sprüth Magers/Cnap

Drop Bush Not Bombs, 2001/2003

Cibachrome sous Diasec contrecollé sur aluminium et monté sur châssis en bois

121,9 x 182,9 cm

FNAC 2020-0796

© Louise Lawler, courtesy the artist and Sprüth Magers/Cnap

(Sunset) Wall, 2001/2003

Cibachrome sous Diasec contrecollé sur aluminium et monté sur châssis en bois

50,2 x 50,2 cm

FNAC 2014-0539

© Louise Lawler, courtesy the artist and Sprüth Magers/Cnap

Ink/Paint/Pencil, 2001/2002

Cibachrome sous Diasec contrecollé sur aluminium et monté sur châssis en bois

50,8 x 50,8 cm

FNAC 2014-0540

© Louise Lawler, courtesy the artist and Sprüth Magers/Cnap. Photo : David Giancatarina

September 13, 2001/2002

Cibachrome sous Diasec contrecollé sur aluminium et monté sur châssis en bois

101,6 x 127 cm

FNAC 2014-0542

© Louise Lawler, courtesy the artist and Sprüth Magers/Cnap. Photo : David Giancatarina

At a Time Like This, 2002

Cibachrome sous Diasec contrecollé sur aluminium et monté sur châssis en bois

101,6 x 127 cm

FNAC 2014-0541

© Louise Lawler, courtesy the artist and Sprüth Magers/Cnap

Une autre fois and now, 2003/2006

Épreuve sur Fujiflex contrecollée sur bois lamellé collé et monté sur châssis en bois

75,6 x 75,6 cm

FNAC 2020-0795

© Louise Lawler, courtesy the artist and Sprüth Magers/Cnap

Cheminee, 2003

Cibachrome sous Diasec contrecollé sur aluminium et monté sur châssis en bois

76,2 x 62,2 cm

FNAC 2014-0543

© Louise Lawler, courtesy the artist and Sprüth Magers/Cnap

Window, 2003

Cibachrome sous Diasec contrecollé sur aluminium et monté sur châssis en bois

93,3 x 76,2 cm

FNAC 2014-0544

© Louise Lawler, courtesy the artist and Sprüth Magers/Cnap

Modern Painting, 2003

Cibachrome sous Diasec contrecollé sur aluminium et monté sur châssis en bois

127,6 x 111,8 cm

FNAC 2014-0545

© Louise Lawler, courtesy the artist and Sprüth Magers/Cnap

There is No Writing on the Wall, 1988

Volume

© Louise Lawler, courtesy the artist and Sprüth Magers/Cnap

Them, 1986-1987

Cibachrome

64,1 x 96,5 cm

Collection privée, Paris. Dépôt à la Collection Lambert

© Louise Lawler, courtesy the artist and Sprüth Magers

Baudelaire, 2001

Cibachrome sous Diasec contrecollé sur aluminium et monté sur châssis en bois

75,5 x 68,5 cm

Collection privée, Paris. Dépôt à la Collection Lambert

© Louise Lawler, courtesy the artist and Sprüth Magers

Plato, 2002

Cibachrome

63,5 x 66 cm

Cibachrome sous Diasec contrecollé sur aluminium et monté sur châssis en bois

© Louise Lawler, courtesy the artist and Sprüth Magers

White Wall and Storage (Green), 1989

Photographie

Collection privée, Paris. Dépôt à la Collection Lambert

© Louise Lawler, courtesy the artist and Sprüth Magers

Bought and Installed by Didier Guichard, 1988

Photographie

Collection privée, Paris. Dépôt à la Collection Lambert

© Louise Lawler, courtesy the artist and Sprüth Magers

Fake or Contemporary (Center), 2008-2010

Photographie

Collection privée, Paris. Dépôt à la Collection Lambert

© Louise Lawler, courtesy the artist and Sprüth Magers

High Noon (Green), 1989

Photographie

Collection privée, Paris. Dépôt à la Collection Lambert

© Louise Lawler, courtesy the artist and Sprüth Magers

There is No Portrait of Dante, 2001-2003

Photographie

Collection privée, Paris. Dépôt à la Collection Lambert

© Louise Lawler, courtesy the artist and Sprüth Magers

Une Exhibition Recent, 1988

Photographie

Collection privée, Paris. Dépôt à la Collection Lambert

© Louise Lawler, courtesy the artist and Sprüth Magers

Mining, 1988

Volume

Collection privée, Paris. Dépôt à la Collection Lambert

© Louise Lawler, courtesy the artist and Sprüth Magers

No Drones, 2013

Volume

Collection privée, Paris. Dépôt à la Collection Lambert

© Louise Lawler, courtesy the artist and Sprüth Magers



EVA JOSPIN

Contre-Monde

1^{er} juillet - 17 septembre 2023



La présence de l'artiste dans les salles de la Collection Lambert s'inscrit dans le cadre de la Carte blanche Ruinart, projet que l'institution avignonnaise accueille pour la quatrième année. Elle succède ainsi à Vik Muniz, David Shrigley et Jeppe Hein.

Alors qu'au même moment, les œuvres monumentales d'Eva Jospin occupent les prestigieuses salles du palais des Papes et dialoguent avec l'histoire gothique de ce lieu emblématique de la ville, une série de sculptures, dessins, tapisseries et vidéos inédites viennent habiter les salles blanches et lumineuses de l'hôtel de Montfaucon.

Forêts, grottes, folies architecturales et autres décors merveilleux semblent nous raconter le monde depuis un espace-temps flottant entre passé, présent et avenir. Dans le cadre de la Carte Blanche, l'artiste s'est inspirée également des paysages de la Champagne et de son histoire. Les souvenirs s'y accumulent en strates et se mêlent aux visions d'un présent où la nature ne s'envisage que dans la projection de sa mémoire.

Dans le cadre du Festival d'Avignon
Avec le soutien de Maison Ruinart, Galerie Suzanne Tarasieva
GALLERIA CONTINUA

Ci-dessus : *Eva Jospin travaillant sur sa carte blanche PROMENADE(S) dans son atelier parisien, 2022*
© Joseph Jabbour

Page précédente : **Eva Jospin**
Forêt (détail) pour la Carte Blanche PROMENADE(S) d'Eva Jospin, 2022
© Adagp, Paris 2023. Photo : Benoît Fougeirol



Eva Jospin
4 Forêts (détail) pour la Carte Blanche PROMENADE(S) d'Eva Jospin, 2022
© Adagp, Paris 2023. Photo : Benoît Fougeirol









Eva Jospin
Les broderies pour Carte Blanche PROMENADE(S), 2022
© Adagp, Paris 2023. Photo : Benoît Fougeirol

Liste d'œuvres, exposition Eva Jospin *Contre-Monde*

Mention obligatoire pour toutes les œuvres : ADAGP Paris, 2023

CARTE BLANCHE RUINART

Chef-d'œuvre #4 « Forêt », 2023
Carton, structure aluminium, matériaux divers
146 x 123 x 131 cm
Collection Maison Ruinart, Reims

Chef-d'œuvre #5 « Crayère », 2023
Carton, structure aluminium, matériaux divers
98 x 96 x 142 cm
Collection Maison Ruinart, Reims

Chef-d'œuvre #6 « Bassin », 2023
Carton, structure aluminium, matériaux divers
100 x 66 x 115 cm
Collection Maison Ruinart, Reims

Dessin Laiton #1, 2023
Dessin Laiton #3, 2023
Encre sur papier, cadre en laiton
21 x 15 cm
Collection Maison Ruinart, Reims

Carmontelle, 2023
Encre sur papier, calque, bois, plexiglas
200 x 50 cm (dessin)
Collection Maison Ruinart, Reims

Forêt #A, 2023
Forêt #B, 2023
Carton, structure bois
170 x 180 x 36,5 cm
Collection Maison Ruinart, Reims

Cénotaphe, 2023
Résine acrylique, plâtre
275 x 110 x 110 cm
Collection Maison Ruinart, Reims

Niche Broderie #3 « Rocher », 2023
Broderie de fils de soie et cadre en carton
103 x 77 x 8,6 cm
Collection Maison Ruinart, Reims

Niche Broderie #4 « Grotte », 2023
Broderie de fils de soie et cadre en carton
103 x 77 x 8,6 cm
Collection Maison Ruinart, Reims

Stratification, 2019
Résine acrylique, plâtre
250 x 350 x 8 cm
Collection Maison Ruinart, Reims

Vidéo Carmontelle, Vidéo Forêt, 2023
16:9

PRÊTS

Grotte, 2023
Carton, laiton, matériaux divers
87 x 62 x 53 cm
Collection privée, Paris

Dessin, 2019
Mine de plomb sur papier et papier calque
47 x 80 x 11 cm
Collection particulière, Paris

Capriccio, 2019
Bois et carton, laiton, papier coloré
225 x 95 x 95 cm
Renschdael Art Foundation

Carmontelle 1, 2015
Carmontelle 2, 2015
Mine de plomb sur papier, encre sur papier, bois, verre, mécanisme
55 x 75 x 35 cm
Renschdael Art Foundation



FESTIVAL D'AVIGNON

5 juillet – 25 juillet 2023

Après Miryam Haddad en 2019, Théo Mercier en 2020, Kubra Khademi et Noémie Goudal en 2022, la Collection Lambert est heureuse de s'associer à nouveau au Festival d'Avignon sous la direction de Tiago Rodrigues en accueillant une exposition et deux spectacles d'envergure dans la magnifique cour de l'Hôtel de Montfaucon.

Programme [Rendez-vous, sous-sol]

Eva Jospin, *Contre-Monde* du 1^{er} juillet au 17 septembre

Kono atari no dokoka (Quelque part ici)

Spectacle de Michikazu Matsune et Martine Pisani du 8 au 15 juillet à 23h00, relâche le 10 juillet, durée 1h10

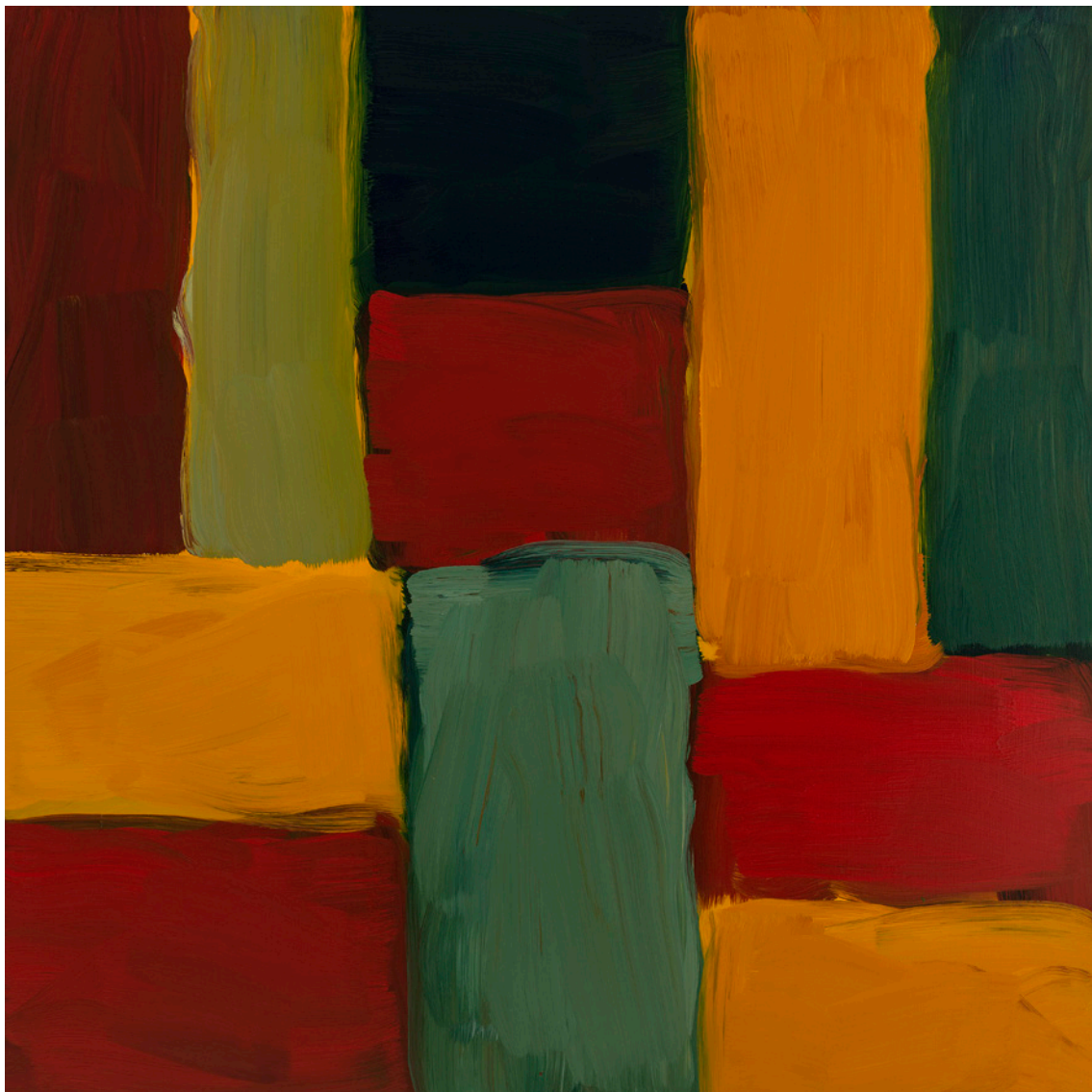
Le beau monde

Spectacle de Rémi Fortin du 19 au 21 juillet à 21h00 et à minuit, durée 1h15

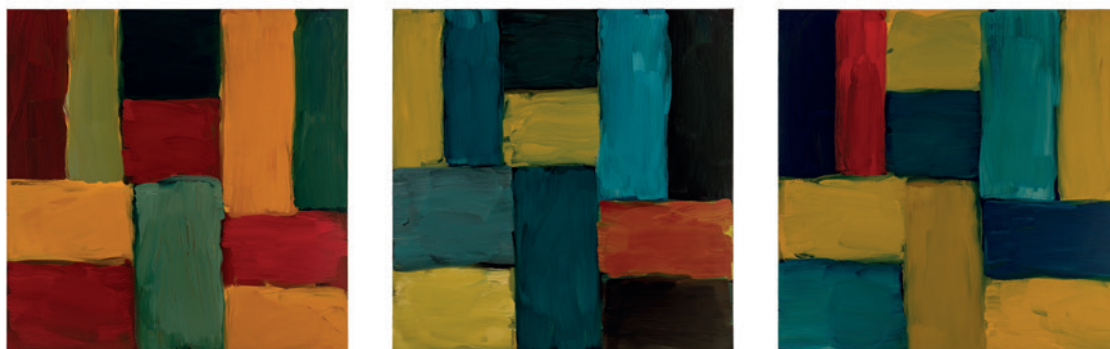
Plus d'infos sur le site du Festival d'Avignon

Chloé Moglia dans ANIMA, Noémie Goudal et Maëlle Poésy, 2022
© Christophe Raynaud de Lage / Festival d'Avignon

DON EXCEPTIONNEL



SEAN SCULLY
Arles Nacht Vincent, don de l'artiste à
la Collection Lambert
1^{er} juillet – 15 octobre 2023



À l'occasion du don par l'artiste de l'œuvre *Arles Nacht Vincent* (2015) au Centre national des arts plastiques pour dépôt permanent à la Collection Lambert, l'institution avignonnaise présente une série de quatre peintures sur toile, du 1er juillet au 15 octobre.

Sean Scully entame une carrière de peintre abstrait au moment où les nouveaux médias, l'art conceptuel et minimal, s'imposent sur la scène artistique internationale. Déterminé à ramener le paradigme de l'abstraction à celui de la métaphore et de l'émotion, Scully a cherché dès le début à résoudre en un seul geste les héritages de Jackson Pollock et de Piet Mondrian.

Son travail se déploie à travers une série de toiles qui se présentent à nous comme autant d'atmosphères à éprouver. Il y poursuit un chemin sensible où la précision géométrique des compositions embrasse la liberté d'un geste qui, empreint d'émotion et de plénitude, déjoue en permanence la rigidité de lignes dans de larges aplats de couleurs.

Page précédente : **Sean Scully**
Arles Nacht Vincent (détail), 2015
 Tiptyque, huile sur lin
 © Sean Scully. Photo : Christoph Knoch

Ci-dessus : **Sean Scully**
Arles Nacht Vincent, 2015
 Tiptyque, huile sur lin
 © Sean Scully. Photo : Christoph Knoch



Sean Scully
Untitled (Net), 2022
Huile, pastel gras sur aluminium
© Sean Scully. Photo : Christoph Knoch



Sean Scully
Wall Mooseurach, 2016
Huile sur cuivre
© Sean Scully. Photo : Christoph Knoch

RÉSEAU PLEIN SUD

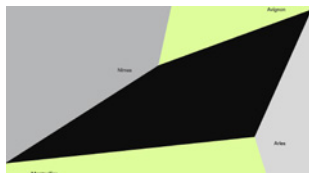
Pleinsud

Un réseau de plus de soixante lieux d'art contemporain

Face à la crise sanitaire, les principaux acteurs du monde des arts plastiques décident de créer en 2020 un réseau uni et solidaire Plein Sud qui, de Montpellier à Monaco en passant par Sète, Avignon, Arles, Nice, Digne les Bains, Toulon ou Hyères sont résolus à satisfaire notre désir d'art et de création contemporaine. Ce réseau est élargi et consolidé en 2021.

Première destination touristique de France hors Paris, la région Sud dispose d'atouts incontestables. Son art de vivre, la diversité peu commune de ses paysages naturels et préservés, son patrimoine alliés à la richesse de sa programmation culturelle en font la destination privilégiée des vacances. À travers cette nouvelle cartographie dynamique, nous souhaitons offrir aux visiteurs non pas un parcours mais une multiplicité riche et exaltante de cheminements entre nos différents lieux.

SUD CONTEMPORAIN



Arles, Avignon, Nîmes et Montpellier, quatre villes du Sud où l'art contemporain est présent tout au long de l'année avec des expositions et des collections exceptionnelles. Le temps d'un week-end ou d'une journée il est possible de s'immerger dans la création d'aujourd'hui tout en profitant de la richesse du patrimoine de ces trois autres villes si proches et si différentes.

Une fondation, une collection, un musée et un grand centre d'art s'associent pour vous proposer une programmation éclectique et inédite.



CARRÉ D'ART DE NÎMES

La mélodie des choses - Regards sur la collection, 17.01 - 17.09.2023
Suzanne Lafont - Collection photographique du musée, 09.05 - 17.10.2023

Martine Syms - Ugly Plymouths, 09.05 - 17.10.2023

<https://www.carreartmusee.com/fr>

FONDATION
 VINCENT
 VAN GOGH
 ARLES

FONDATION VAN GOGH

Action, geste, peinture : femmes artistes et abstraction globale (1940-1970), 03.06 - 22.10.2023

<http://www.fondation-vincentvangogh-arles.org>

MO.CO.MONTPELLIER
 CONTEMPORAIN

MO.CO

Ana Mendieta, 03.06 - 10.09.2023

Neo Rauch, 08.07 - 15.10.23

<https://www.moco.art/fr>

LA COLLECTION LAMBERT BÉNÉFICIE DU SOUTIEN DE

La Direction régionale des affaires culturelles Provence-Alpes-Côte-d'Azur

—
La Ville d'Avignon

—
Le Conseil Régional de Provence-Alpes-Côte d'Azur

—
Yvon Lambert, président d'honneur de la Collection Lambert

—
Le Centre national des arts plastiques

—
Les Amis de la Collection Lambert en Avignon

—
Le Cercle de la Collection Lambert



AVIGNON
Ville d'exception



LVMH
MOËT HENNESSY • LOUIS VUITTON



CONTACTS PRESSE

Collection Lambert : **Alice Durel**

a.durel@collectionlambert.com | t. +33 (0)4 90 16 56 17

Claudine Colin Communication : **Aristide Pluinage**

aristide@claudinecolin.com | t. +33 (0)1 42 72 60 01

RESTEZ EN LIEN AVEC LA COLLECTION LAMBERT

> Réseaux

Coulisses, vie de musée, expositions, rendez-vous, etc.

📧 @collection_lambert

📍 @collectionlambert.avignon

> Newsletter

Recevoir les actualités [collectionlambert.com/
newsletter/](http://collectionlambert.com/newsletter/)

—
La Collection Lambert

5, rue Violette - 84000 Avignon

t. +33 (0)4 90 16 56 13

bienvenue@collectionlambert.com

www.collectionlambert.com

INFORMATIONS PRATIQUES

Horaires

Septembre à juin :

La Collection Lambert est ouverte
du mercredi au vendredi de 13h à 18h,
samedi et dimanche de 11h à 18h.

Juillet et août :

La Collection Lambert est ouverte tous les jours,
de 11h à 19h.

Dernière admission : 45 min avant la fermeture.

Fermetures annuelles les :

1^{er} janvier, 1^{er} mai et 25 décembre.

La durée de votre visite est libre (comptez environ 2h).

Tarifs

Adulte : 10 € / Réduit : 8 € / 12 à 25 ans : 5 €

Accès

Entrée du musée au n° 5 de la rue Violette

> 6 min  de la gare Avignon Centre

> De la gare Avignon TGV > TER vers gare Avignon
Centre

> En voiture, parkings :

parking Jean Jaurès | parking gare Avignon Centre

Librairie

t. +33 (0)4 90 16 56 14

c.martin@collectionlambert.com

Ouverte tous les jours en juillet août,
de septembre à juin du mercredi au vendredi
de 14h à 18h, samedi et dimanche de 12h à 18h

Restaurant Le Violette

t. +33 (0)4 90 85 36 42

restaurant.leviolette@gmail.com

Ouvert le midi du mardi au dimanche
Le soir du mercredi au samedi

